

# AGROTURIZMUS V DOLNOM RAKÚSKU A BURGENLANDE – VÝZNAMNÝ FAKTOR REGIONÁLNEHO ROZVOJA

## Národohospodársky význam cestovného ruchu v Rakúsku

V rakúskom hospodárstve zohráva turizmus mimoriadne významnú úlohu. Podľa údajov Statistik Austria/WIFO [Tourismus 2010] v roku 2010 dosiahli priame a nepriame prínosy k hrubému domácomu produktu 21,2 miliárd EUR, čo predstavovalo 7,5% HDP<sup>1</sup>. Odvetvie turizmu zamestnávalo v roku 2009 viac ako 307 000 ľudí, čo bolo 7,3% celkovej zamestnanosti.<sup>2</sup> Približne polovica príjmov z cestovného ruchu pochádza od zahraničných návštevníkov, preto je cestovný ruch aj významným exportným odvetvím národného hospodárstva.

Príjmy z exportu turistických služieb Rakúska boli v roku 2010 v hodnote 1 677 EUR v prepočte na obyvateľa, kým priemer za EÚ 27 bol 477 EUR na obyvateľa. Asi 60 % tejto sumy tvoria výdavky na ubytovacie a stravovacie služby, zvyšok pripadá na dopravu a iné tovary a služby, ktoré konzumovali zahraniční návštevníci.

V uvedenom ukazovateli je Rakúsko celosvetovým lídrom, vyššie čísla dosahuje len Cyprus a Malta. Slovensko malo v uvedenom roku príjem zo zahraničných turistov na obyvateľa vo výške 319 EUR (rovnako ako Nemecko). [Tourismus 2010].

## Príjem z exportu turistických služieb na obyvateľa v EUR v roku 2010

Štát	EUR/obyv
Cyprus	1 981
Malta	1 945
<b>Rakúsko</b>	<b>1 667</b>
Švajčiarsko	1 429
Island	1 321
Austrália	1 021
Nórsko	708
Česko	474
Maďarsko	405
<b>Slovensko</b>	<b>319</b>
EU 27	497

*Prameň: Tourismus in Österreich 2010. Ein Überblick in Zahlen. Bundesministerium für Wirtschaft, Familie und Jugend.*

## Podiel dovolenky na roľníckom dvore na celkovom cestovnom ruchu

K celkovým výsledkom rakúskeho turistického priemyslu prispieva významnou mierou aj jedna z foriem turistických služieb, poskytovaná ako vedľajšia hospodárska činnosť roľníckymi domácnosťami. Ide o prenajímanie ubytovania a poskytovanie nadväzujúcich služieb v izbách na hospodárskych usadlostiach alebo v na tento účel vybudovaných rekreačných bytoch a domčekoch v areáloch usadlostí. (Urlaub am Bauernhof).

<sup>1</sup> Prognózované dáta

<sup>2</sup> V počte zamestnaných. Pri vyjadrení v prepočítaných počtoch (na ročnú pracovnú kapacitu) to bolo 260 000 pracovníkov. Podiel na zamestnanosti 7,2%.

Podľa dostupných údajov z celkového počtu lôžok cestovného ruchu v Rakúsku v roku 2010 (1 190 000) vyše sedminu (170 000) tvoria lôžka, ponúkané hosťom na poľnohospodárskych podnikoch. Na celkovom počte prenocovaní sa v roku 2010, ako vyplýva z nasledujúcej tabuľky, podielali prenocovania na roľníckom dvore približne 3,7 %.

Základné štatistické údaje o agroturistike v Rakúsku:

- Každý piaty poskytovateľ služieb cestovného ruchu je poľnohospodársky podnik
- Dovolenku na roľníckom dvore ponúka viac ako 15 500 fariem, ktoré poskytujú 170 000 lôžok (každé 7. lôžko)
- Kritériom pre rozlišovanie, či ide o poľnohospodársku vedľajšiu činnosť, alebo živnostenské podnikanie je počet 10 postelí.
- Tomuto kritériu zodpovedá 81 000 lôžok, ktoré prevádzkuje 9 750 fariem, čo zodpovedá 6,5 % lôžkovej kapacity cestovného ruchu
- Priemerná obsadenosť hosťovských izieb na roľníckych dvoroch v roku 2010 bola 52,3 dňi, obsadenosť prázdninových bytov 61,5 dňi.

Podľa výročnej správy rakúskeho agroturistického zväzu za rok 2010 možno pozorovať trend rastu záujmu o prázdninové byty (apartmány), klesá počet ponúkaných hosťovských izieb. Dovolenka na roľníckom dvore znamená pre vidiek ekonomický prínos približne v hodnote 1,0 – 1,2 mld EUR, čo je ročná suma denných výdavkov hostí agroturistických zariadení, z toho približne polovicu (500-600 mil. €) predstavuje obrat roľníckych usadlostí – prenajímateľov.

Agroturistika vytvára na rakúskom vidieku približne 23 000 pracovných miest. Priemerná dosiahnutá cena za lôžko s raňajkami za noc bola 27 €.

Za prázdninový byt (apartmán) so štyrmi lôžkami zaplatili hostia priemerne 67,10 €.

Priemerný obrat za lôžko ponúkané agroturistickými poskytovateľmi dosiahol 2 916 € za rok.

#### Štruktúra poskytovateľov ubytovacích služieb cestovného ruchu v r. 2010

Typ zariadenia	Prenocovania v mil.	Zmena voči 2009 v %	Lôžka v tis.	Zariadenia v tis.	Obsadenosť (dni/rok)
Živnostenské	81,3	1,6	657,6	13,5	123,7
Hosťovské izby mimo roľníckych dvorov	4,8	-7,1	90,0	12,1	52,8
Hosťovské izby na roľníckych dvoroch	2,1	-5,8	39,9	5,0	52,3
Prázdninové byty mimo roľníckych dvorov	11,6	-0,6	189,5	24,6	61,1
Prázdninové byty na roľníckych dvoroch	2,5	1,0	41,5	4,8	61,5
Iné zariadenia (kúpele, rekreačné domy, detské tábory a pod.	22,6	1,0	218,0	6,9	103,7
<b>Spolu</b>	<b>124,9</b>	<b>0,4</b>	<b>1236,1</b>	<b>66,7</b>	<b>101,0</b>

Prameň: Statistik Austria, Gruner Bericht 2011. BMLFUW

## Význam agroturizmu pre udržateľnosť rakúskeho poľnohospodárstva

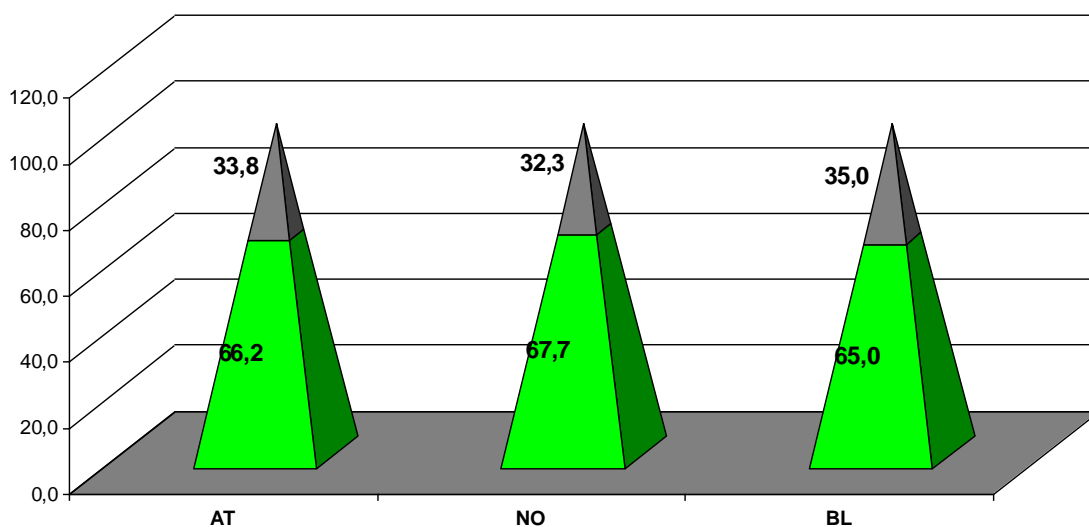
Poskytovanie služieb cestovného ruchu sa stalo v období uplynulých 40 rokov významnou súčasťou ekonomickej prosperity rakúskych poľnohospodárskych podnikov, predovšetkým rodinných fariem, hospodáriacich v menej priaznivých prírodných podmienkach výroby. Pre rakúske poľnohospodárstvo, charakteristické malorošníckou štruktúrou a značným rozsahom hospodárenia v horských oblastiach je diverzifikácia príjmov veľmi dôležitá. „Dovolenka na rošníkovi dvore je významnou príležitosťou pre zaistenie príjmov a existenčné zabezpečenie roľníckych hospodárstiev v znevýhodnených oblastiach a súčasne aj cenným spojivom, prispievajúcim k vzájomnému porozumeniu medzi mestom a dedinou“ (Jozef Riegler, bývalý minister pôdohospodárstva a podpredseda vlády).

Dovolenka na roľníckom dvore je jedinečným príkladom prieniku dvoch hospodárskych odvetví: poľnohospodárstva a cestovného ruchu. Poľnohospodárstvo potrebuje turizmus ako formu zabezpečenia odbytu roľníckych výrobkov a v mnohých regiónoch aj ako zdroj pracovných príležitostí. Na druhej strane, prevaha turistických aktivít sa realizuje na pôde, patriacej roľníkom a v prostredí, udržiavanom hospodárskou aktivitou rošníkov. Roľníci ako poskytovatelia služieb cestovného ruchu participujú na oboch hospodárskych odvetviach a sú významnými sprostredkovateľmi ich spolupráce. Súčasne sprostredkujú niekoľko miliónom návštevníkov obraz poľnohospodárstva.

Podľa údajov zisťovania účtovných údajov poľnohospodárskych podnikov (FADN), uverejnených v Zelenej správe 2011 (Gruener Bericht) rakúske roľnícke hospodárstva získavajú približne tretinu svojich príjmov z iných zdrojov ako poľnohospodárskej činnosti. Sú to jednak príjmy z iného zamestnania hlavy domácnosti a ostatných členov rodiny poľnohospodárstva (pluriaktivita viac ako polovice fariem), sociálne príjmy a podobne. Poskytovanie služieb cestovného ruchu v malom rozsahu (do 10 lôžok) sa pokladá za súčasť poľnohospodárskej činnosti, za vedľajšiu poľnohospodársku činnosť, podobne ako výrobné služby pre poľnohospodárstvo, priamy predaj (predaj z dvora), lesné hospodárstvo a činnosti pri udržiavaní vidieckej nfaštruktúry (napr. odhŕňanie snehu). V Dolnom Rakúsku a v Burgenlande je podiel nepoľnohospodárskych príjmov v porovnaní s celoštátnym priemerom mierne nižší, čo súvisí s dobrými prírodnými podmienkami poľnohospodárskej výroby v týchto dvoch spolkových krajinách a tiež s veľkosťou fariem. (Pozri nasledujúci graf).

Tiež v skladbe poľnohospodárskych príjmov (zahrňujúcich aj príjmy z vedľajších činností vymenovaných hore), sa odrážajú špecifiká Burgenlandu a Dolného Rakúska, najmä pokiaľ ide o výrobnú špecializáciu. V Burgenlande je napr. výrazne nízky podiel živočíšnej výroby, čo svedčí o vysokom stupni regionálnej špecializácie poľnohospodárstva v Rakúsku.

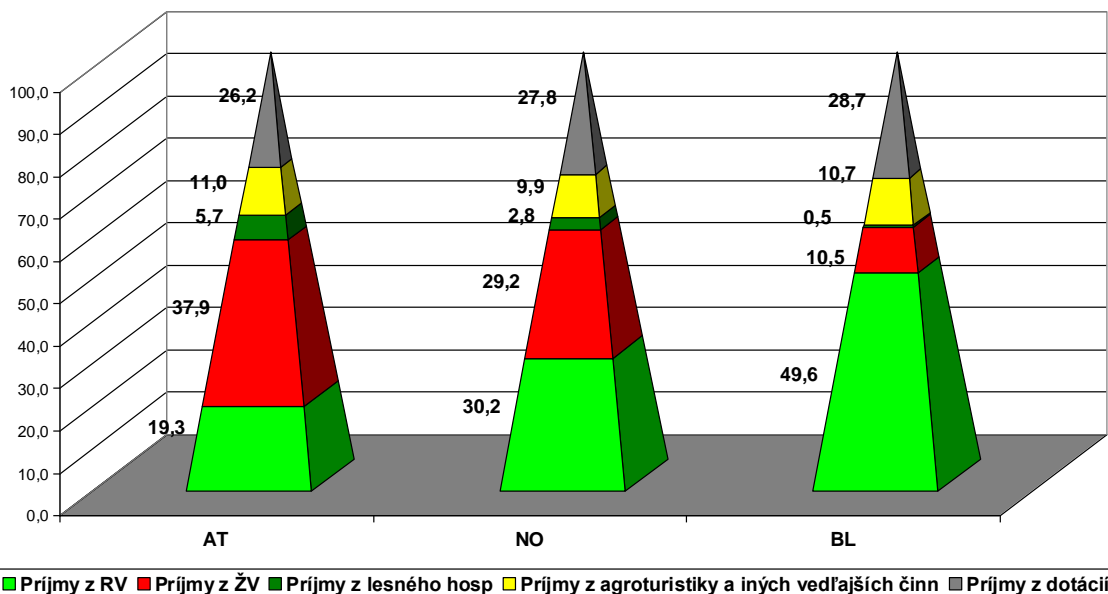
**Podiel peňažných príjmov z poľnohospodárskej činnosti na celkových príjmoch fariem v Rakúsku v % (2010)**



Územné rozdelenie: ■ Príjmy z poľnohospodárstva ■ Príjmy zo živností, predaja majetku a súkromné príjmy

Na druhej strane, podiel vedľajších činností, predovšetkým služieb cestovného ruchu v kategórii agroturizmu je v porovnaní s celoštátnym priemerom relatívne vysoký, nezaostáva teda za ostatnými spolkovými krajinami s odlišnými prírodnými podmienkami. (pozri nasledujúci graf).

**Štruktúra peňažných príjmov fariem z poľnohospodárskej činnosti v % (2010)**



■ Príjmy z RV ■ Príjmy z ŽV ■ Príjmy z lesného hosp ■ Príjmy z agroturistiky a iných vedľajších činn ■ Príjmy z dotácií

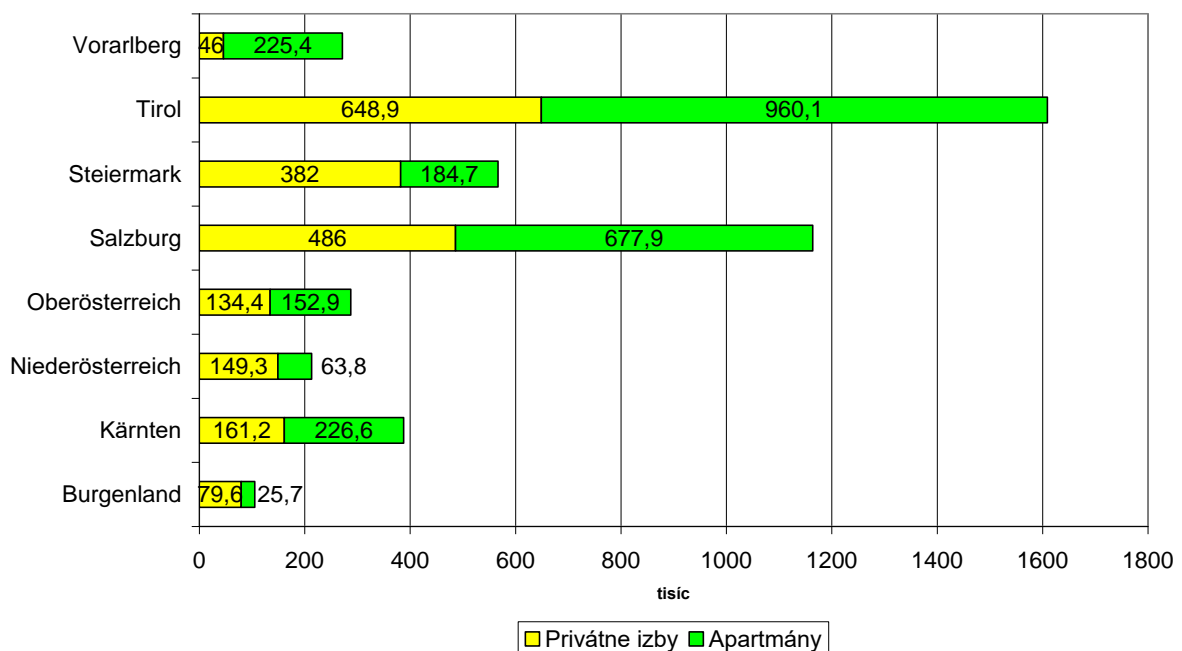
Napriek tomu, že ako je uvedené nižšie, Dolné Rakúsko a Burgenland nepatria v Rakúsku k najväčším poskytovateľom agroturistických služieb (sú nimi Tirolsko a Salzburg), z hľadiska

významu pre príjmy poľnohospodárskych domácností a teda aj ekonomiku poľnohospodárskeho odvetvia zohrávajú porovnateľnú úlohu.

### Regionálna alokácia agroturistických služieb

Všeobecne platí, že rozmiestenie služieb cestovného ruchu závisí predovšetkým od turistickej atraktivity územia vytvárananej prírodnými a kultúrnymi hodnotami krajiny. Popri materiálnych prvkoch týchto hodnôt ako sú stavebné pamiatky a ich súbory v historických sídlach, zohrávajú významnú úlohu aj nemateriálne zložky kultúrnych hodnôt ako sú tradície, zvyky, gastronomické vzory a tiež historické udalosti, ktoré ozvlášťujú konkrétne regióny a lokality. Obzvlášť to platí pre agroturistiku, ktorej produkty ponúkané konzumentom sú späté významne s takými fenoménmi ako výrobná štruktúra poľnohospodárstva (vínogradníctvo, chov dobytka, ovocinárstvo) sociálno-ekonomický typ poľnohospodárstva (veľké sedliacke dvory, malorošnicke hospodárstva) prežívanie tradičných ľudových zvykov a obyčajov. Z uvedeného vyplývajú aj rozdiely v koncentrácii agroturistických zariadení ve jednotlivých rakúskych spolkových krajinách a regiónoch.

Počet prenocovaní na roľníckych dvoroch v spolkových krajinách v r. 2010



Ako vidno z horeuvedeného grafu, počet prenocovaní v agroturistických zariadeniach v Rakúsku je najvyšší v Tirolsku a v Salzburgu. Burgenland a Dolné Rakúsko patria medzi spolkové krajiny s najnižším objemom agroturistickej kapacity štátu. Toto nesúvisí len s rozlohou príslušnej spolkovej krajiny (Burgenland druhou najmenšou spolkovou krajinou s rozlohou 3 965 km<sup>2</sup>, avšak Dolné Rakúsko je rozlohou najväčšou spolkovou krajinou s 19 178 km<sup>2</sup>), ale hlavne s diferenciami v disponibilite atraktivít dôležitých pre cestovný ruch. Okrem toho, počet prenocovaní nie celkom dobre vystihuje špeciálne agroturistickú ponuku, ktorá okrem klasických ubytovacích služieb zahŕňa napríklad jazdenie na koni, alebo gastronomické služby typu ochutnávania vína a konzumu miestnych gastronomických špecialít (vínne cesty), ktoré nemusia byť nevyhnutne spojené s ubytovaním hostí. Práve tento typ agroturistickej ponuky je dominantný v Burgenlande a v Dolnom Rakúsku, čo významne

súvisí so štruktúrou poľnohospodárskej výroby, v ktorej významné miesto zaberajú vinohradníctvo a ovocinárstvo.

Napriek tomu, že v celoštátnom meradle nie sú vo všeobecnej agroturistike veľmocami, dominujú v špecializovanej ponuke, predovšetkým dovolenky na vinárskom dvore. Táto skutočnosť robí tieto spolkové krajiny najvhodnejším partnerom pre Bratislavský a Trnavský kraj, ktorých geografické, hospodárske a sociokultúrne charakteristiky vytvárajú pre agroturizmus obdobné charakteristiky predpokladov. Prírodné scenérie významne ovplyvňuje Dunaj a Neziaderské jazero (vodné športy, kúpanie, rybárčenie), typ vidieckej zástavby (radové ulice) a i tradičnej architektúry roľníckych a remeselníckych domov sú zhodné). V Dolnom rakúsku je mimoriadne pestrá konfigurácia terénu: Sú tu aj vysokohorské terény (výbežky Álp v južnej časti), ale aj pahorkatiny a nížiny. V týchto územných celkoch sa nachádzajú najvýznamnejšie vinohradnícke regióny oboch štátov. Preto uvedené dôvody má agroturistika v týchto spolkových krajinách špecifický charakter, odlišný od iných oblastí Rakúska.



## Charakteristika podmienok pre agroturistiku

### Spolková krajina Dolné Rakúsko

Spolková krajina dolné rakúsko je rozlohou 19 178 km<sup>2</sup> najväčšou spolkovou krajinou v Rakúsku. Hraničí na severe s Juhočeským a Juhomoravským krajom, na východe s Bratislavským krajom. Má veľmi rozmanité prírodno-krajinné charakteristiky, podľa ktorých sa člení na štyri regióny: Na severozápade leží Waldviertel, na severovýchode Weinviertel, hraničiaci s južnou Moravou a Slovenskom, na juhozápade Mostviertel a na juhovýchode (na juh od Viedne) Industrieviertel. Každý z týchto regiónov má svoje zvláštnosti, významné aj z hľadiska cestovného ruchu.

Mostviertelu dominujú severné výbežky Álp, s najznámejšími vrcholmi Schneeberg (2 026 m/nm), Rax, Otscher, Snealpe a ďalšími. Weinviertel predstavujú pahorkatiny, prachádzajúce do nížin Moravského poľa, z juhu ohraničené Dunajom a Viedenskou panvou. Waldviertel je lesnatá žulová planina so zvládným terénom a s nádherným národným parkom údolia Dyje so skalnatými bralami a útesmi. Je to historický pohraničný región, preto je tu veľa hradov a pevností. Variabilita prírodných podmienok v Dolnom Rakúsku vytvára

výborné predpoklady pre širokú ponuku produktov cestovného ruchu. Na tejto ponuka sa významnou mierou podieľa aj poľnohospodárstvo, lebo tu sa nachádzajú najvýznamnejšie vinohradnícke regióny, ktoré okrem zážitkových a gastronomických špecialít prispievajú k malebnosti a estetickosti krajiny, ktorá je veľkým lákadlom pre hostí. Na ornej pôde sa pestuje obilie, zemiaky, cukrová repa, kukurica, slnečnica, repka, tekvica, špargľa a cibuľa. Weinviertel je najväčšou vinárskou oblasťou Rakúska, pochádza odtiaľ asi tretina rakúskej vínnej produkcie. Spomedzi dovedna šiestich rakúskych vinárskych regiónov DAC, v ktorých sa púrodukujú vysokokvalitné vína ležia 4 v Dolnom Rakúsku. Rozloha viníc Dolného Rakúska je 27 184 hektárov.

Waldviertel, jazero Kamp, Ottenstein



K početným stavebným kultúrnym pamiatkam, ktoré priťahujú návštevníkov patria slávne kláštory v Melku a Klosterneuburgu, ďalej Heiligenkreuz, Altenburg, Dürnstein, Lilienfeld, Zwettl a ďalšie. V krajii je množstvo zámkov a kaštieľov, z ktorých najznámejší je Schloss Hof na dohľad z našej Devínskej Kobyly, ďalej kaštiele Rohrau, Laxenburg, Rosenau, hrad Grafenegg a mnohé ďalšie. Široká je ponuka kultúrnych podujatí, okrem iných sú to letné divadelné a hudobné festivaly v Berndorfe, Stockerau, Langenlois, na skalnej scéne v Staatz, vo Wissenkirchene vo Wachau, na hrade Liechtenstein. Spomedzi múzeí sú lákadlom pre turistov a milovníkov umenia Archeologický park Carnuntum, Egon Schiele Museum v Tullne a Dom Oskara Kokoschku v Pöchlarn.

## **Spolková krajina Burgenland**

Burgenland je tretou najmenšou spolkovou krajinou podľa rozlohy (3 965,5 km<sup>2</sup>) a najmenšou, ak sa meria počtom obyvateľov (277 600 obyvateľov). Hraníči s Maďarskom, na krátkom úseku hraníc so Slovenskom a na juhu susedí so Slovinskom. K Rakúsku bolo pričlenené po 1. svetovej vojne pri delení historického územia Uhorska na základe Trianonskej zmluvy. V rokoch studenej vojny malo charakter pohraničného regiónu, postupne sa vyľudňovalo a hospodársky upadalo, preto bolo ako jediná spolková krajina zaradená do cieľa 1 regionálnej politiky EÚ. Po roku 1990 a otvorení hraníc nastal viditeľný hospodársky rast, najmä vďaka prílevu dopytu z postsocialistických štátov.

Z geografického hľadiska Burgenland leží na prechode medzi medzi alpskou hornatou krajinou a Malou uhorskou nížinou. Na východ od Neziderského jazera, ktoré je hlavnou krajinou dominantou územia má príroda stepný charakter. Pre územie je charakteristická flóra a fauna (vtáctvo) panónskeho typu. Klíma je prevažne kontinentálna, relatívne suchá a teplá. Priemerná ročná teplota dosahuje 11,4 °C, ročný priemer zrážok je 700 mm, kým v horských oblastiach Rakúska je až 2 000 mm. Región má vidiecky charakter, nie sú tu veľké mestá.

Viac ako 30% územia Burgenlandu patrí medzi chránené územia v zmysle zákona o ochrane prírody a krajiny. Je tu šesť národných parkov a početné jedinečné prírodné scenérie. Najvýraznejšou prírodnou atrakciou je Neziderské jazero, rozprestierajúce sa na hranici CH S Maďarskom. Jazero prakticky nemá prítoky, vodnú bilanciu určujú atmosferické zrážky a výpar. To vedie k veľkému kolísaniu výška hladiny. Tiež je charakteristický široký pás trstiny zaberajúci plochu 178 km<sup>2</sup>, lenujúci brehy jazera o rozlohe 320 km<sup>2</sup>. Trstina tu nebola vždy. V takomto rozsahu sa začala zjavovať uprostred 19 storočia, ako dôsledok vodohospodárskej regulácie a splavovania živín z okolitých poľnohospodárskych pozemkov. Od roku 2001 je jazero vyhlásené za súčasť svetového kultúrneho dedičstva UNESCO. Jazero je miestom zastávok asi 300 druhov sťahovavých vtákov a hniezdiskom 150 ďalších druhov. O zachovanie prírodných hodnôt sa stará aktívna ochrana prírody, ktorá zabezpečuje aj regulované obhospodarovanie trávnych porastov kosením a spásaním v záujme zachovania biotopov vtákov a ostatnej fauny. Vyskytujú sa tu rôznorodé biotopy močiarného, stepného a vodného typu: trstinové vodné spoločenstvá, vlhý lúky, stanovištia suchomilných spoločenstiev, pôvodné lesy a slané stanovištia (solončaky).

V Burgenlande je tiež množstvo kultúrnych pamiatok. Medzi nimi pozoruhodné kaštiele, postavené poprednými uhorskými šľachtickými rodmi Eszreházyovcov, Nádasdyovcov a Batthyányovcov. V Eszterházyho kaštieli v Eisenstadte pôsobil hudobný skladateľ Joseph Haydn. Na jeho počesť sa tu každoročne poriada známy hudobný festival.

#### Fauna Neziderského jazera





## Záujmové združenie poskytovateľov agroturistických služieb „Urlaub am Bauernhof“

Počiatky činnosti združenie siahajú do roku 1971, keď sa v Salzburgu založilo prvé krajinské združenie s názvom „Roľnícky ubytovací krúžok Salzkammergut“. (Bäuerlicher Gästering Salzkammergut). Neskôr sa zakladali obdobné združenia v ďalších spolkových krajinách, až v roku 1991 sa vytvorila strešná organizácia Urlaub am Bauernhof, ktorá zastrešovala regionálne združenia. V súčasnosti táto organizácia účinkuje na miestnej úrovni (miestne krúžky), regionálnej úrovni (8 krajinských zväzov) a celoštátnej úrovni (Spolkový zväz Dovolenska na roľníckom dvore). Zväz má 2 750 členov, ktorí ponúkajú návštevníkom 36 700 lôžok. (Údaje z roku 2010). Z tohto počtu 390 členov je v Dolnom Rakúsku a 175 členov v Burgenlande. Efektívnosť tohto združenia z hľadiska prínosu pre členov najlepšie dokazuje údaj o priemernej obsadenosti lôžok v členských podnikoch, ktorá dosahuje 108 dní v roku, čo je podstatne viac ako je štatistický priemer všetkých roľníckych ubytovateľov v Rakúsku. Združenie spolupracuje s reklamnými agentúrami, krajinskými organizáciami na podporu cestovného ruchu, s podnikateľskými subjektami v cestovnom ruchu, a tiež s ministerstvom pôdohospodárstva a poľnohospodárskou komorou. Od roku 1993 združenie zabezpečuje klasifikáciu členských podnikov podľa tried kvality – od jednej po štyri kvetinky.

Hlavný význam združenia spočíva v oblasti marketingu a sprostredkovaní dopytu. Združenie dlhodobo pracuje na vytváraní produktu „dovolenska na roľníckom dvore“, odlišnom od bežných produktov turistického priemyslu. Organizuje akcie na podporu predaja, a to doma ako aj v zahraničí, hlavne v Nemecku, Holandsku, ale aj v Česku, Maďarsku a Poľsku, čo sú z ich hľadiska nové trhy. Podporu predaja zabezpečuje rôznymi formami, počnúc katalógmi, internetovou reklamou a propagačnými akciami v spolupráci s veľkými firmami (napr. so značkou Milka).

Predaj na internete sa stal v poslednom období hlavným kanálom predaja produktu. Združenie prevádzkuje informačnú a objednávkovú internetovú platformu, do ktorej môžu vstupovať svojimi vstupmi priamo aj členské podniky.



Hlavné aktivity združenia sú nasledovné:

- Kooperácia s krajinskými a regionálnymi organizáciami na podporu cestovného ruchu
- Riadenie kvality služieb – klasifikácia podnikov podľa tried kvality
- Poradenstvo a vzdelávanie
- Propagácia a vytváranie značky
- Tvorba informačných internetových stránok a vydávanie katalógov
- Prevádzka internetovej platformy s centrálnou ponukou a objednávkovým systémom
- Tvorba marketingovej stratégie a vyhľadávanie nových odbytových ciest a trhov

- Prieskumy trhu a analýza príležitostí a trendov
- Zabezpečovanie podporných zdrojov

Jednou z úspešných ciest budovania trhového segmentu je tematická špecializácia ponuky spotrebiteľom, ktorou sa vychádza v ústrety rozmanitosti individuálnych potrieb klientely. Veľmi výraznou cieľovou skupinou sú rodiny s deťmi. Mnohé akcie v bohatom programe aktivít na podporu predaja sa preto sústreďujú práve na deti. V súčasnosti sa ponúka produkt „Urlaub am Bauernhof“ popri základnom všeobecnom module v deviatich variáciach: pobyt na salaši, pobyt vo vinárskom hospodárstve, detský pobyt, ekologický pobyt, zdravotný pobyt, pobyt poznávajme bylinky, bezbariérový pobyt, možnosť zajazdiť si, jazdecký pobyt (s výcvikom).

Jednotlivé tematické produkty sú podporované samostatnými akciami na podporu predaja (špecializované on-line a tlačené katalógy, letáky, plagáty, bannery na internete a iné).

### Súčasná ponuka v segmente agroturistiky v Dolnom Rakúsku a Burgenlande

V oboch spolkových krajinách, vzhľadom na štruktúru poľnohospodárskej produkcie, v ktorej významné miesto zohráva vinohradníctvo a vinárstvo, prevládajú agroturistické zariadenia, ktoré ponúkajú hosťom pobyty a gastronómické špeciality, spojené s kultúrou vinárstva. Aktuálne, ako sme zistili z disponibilných zdrojov, v Dolnom Rakúsku je 274 aktívnych poskytovateľov služieb cestovného ruchu v kategórii „Urlaub am Bauernhof“. V Burgenlande je ich počet 140.

V rámci tematickej špecializácie agroturizmu, čo je jeden z prvkov úspešnej marketingovej stratégie organizácie Urlaub am Bauernhof v Dolnom Rakúsku a Burgenlande je dominantne zastúpená ponuka dovolenky na vinárskom dvore (Urlaub am Winzerhof). Regionálne špecifickým marketingovým projektom výrobcov vína sú tzv. vínne cesty. Tieto sú organizované podľa vinohradníckych regiónov.

#### Prehľad o poskytovateľoch agroturistických služieb

Spolková krajina	Región	Počet poskytovateľov agroturistických ubytovacích a stravovacích služieb
Dolné Rakúsko	Donau	53
	Waldviertel	60
	Weinviertel	65
	Wiener Alpen	12
	Wienerwald	6
	Mostviertel	78
	Spolu	274
Burgenland	Neusiedlersee	93
	Mittel- und Südburgenland	47
	Spolu	140

Prameň: [www.urlaubambauernhof.at](http://www.urlaubambauernhof.at)



#### Prehľad o vínnych cestách v Dolnom Rakúsku

Vínna cesta	Počet poskytovateľov v kategórii Urlaub am Bauernhof
Wachau	18
Kremstal	17
Traisental	4
Kamptal	20
Wagram	11
Klosterneuburg	4
Westliches Weinviertel	26
Veltlinerland	25
Südliches Weinviertel	14
Römerweinstrasse Carnuntum	2
Weinstrasse Thermenregion	3
Spolu	144

Prameň: Weinstrasse Niederösterreich. Die besten Adressen und Termine 2012. Niederösterreich Information, St. Pölten

Dovolenka na vinárskom dvore sľubuje klientom predovšetkým odpočinok spojený so zážitkami, vychutnávaním a pohodou. Atrakciou je regionálna rozmanitosť spojená s organoleptickými vlastnosťami jednotlivých odrôd vín pestovaných v jednotlivých regiónoch a stanovištiach a tiež s krajovo špecifickými kulinárskymi lahôdkami. Propagácia tiež zdôrazňuje, že vína sú vysokej a kontrolovanej kvality.

#### Typická ponuka dovolenky na vinárskom dvore

zahŕňa:

- prenocovanie v izbách vybavených kúpeľňou a WC, prípadne balkónom, rozhlasom a televíziou
- bohaté raňajky s domácimi produktami (marmelády, mušt)
- privítanie pozdravom z pivnice
- prehliadka hospodárstva a vínnej pivnice
- ochutnávka vín v domácej vínnej pivnici s odborným výkladom a regionálnymi chuťovkami
- predaj vlastných vín a ovocia

- možnosť bicyklových a peších túr, požičiavanie bicyklov
- ihrisko pre deti
- ukážky ručných prác a rozličných hobby-aktivít
- fláška vína na cestu domov

## Príklad internetovej stránky vinárskeho dvora z pohraničnej dediny Mannersdorf (pri Záhorskej Vsi)

Wein & Urlaub
Willkommen im Urlaubs-Weingut!  
Familie Ing. Herbert Lobner, Mannersdorf/March

L  
LOBNER

**Familie**  
Ing. Herbert Lobner

[Lobnerwein@aon.at](mailto:Lobnerwein@aon.at)

---

**Aktuelles & Termine**

[Unsere Weine](#)

[Urlaub bei uns](#)

[Das Weingut](#)

[Kontakt](#)

---

[Home](#)

### Herzlich Willkommen!

"Wein und Urlaub" ist das Motto unseres Familienbetriebes.

Sie haben bei uns nicht nur die Möglichkeit, vielfach prämierte fruchtige Weißweine und gehaltvolle Rotweine zu verkosten, sondern auch Ihren individuellen Urlaub, in 2 liebevoll und gemütlich eingerichteten Ferienwohnungen, zu verbringen.

Ihre Familie Ing. Herbert Lobner



Wein & Urlaub
Willkommen im Urlaubs-Weingut!  
Familie Ing. Herbert Lobner, Mannersdorf/March

L  
LOBNER

**Familie**  
Ing. Herbert Lobner

[Lobnerwein@aon.at](mailto:Lobnerwein@aon.at)

---

**Aktuelles & Termine**

[Unsere Weine](#)

[Urlaub bei uns](#)

[Das Weingut](#)

[Kontakt](#)

---

[Home](#)

### Das Weingut Familie Ing. Herbert Lobner



Gemeinsam mit den schon eifrig im Betrieb mithelfenden Kindern, wird auf Weingartenfläche durch naturnahe Weingartenpflege, kompromißlose Ertragsbeschränkung, sowie mit viel Liebe und Bedachtsamkeit Jahr für Jahr versucht, Weine höchster Qualität zu erzeugen.

Eine Reihe von Auszeichnungen wie 2 Landessieger, 5 Gebietssieger oder Salonweine bestätigen diesen eingeschlagenen Weg.

Dort, wo das Marchfeld in das Hügelland des Weinviertels übergeht, 35 km östlich von Wien, in Mannersdorf an der March, liegt der Weinbaubetrieb der Familie Ing. Herbert Lobner.

Das Klima in Mannersdorf an der March bietet den Reben optimale Bedingungen:



Die Weingärten auf tiefgründigem Lehm sind gegen Norden und Westen durch einen breiten Eichenwaldgürtel abgeschirmt und nach Süden und den Auen des Marchflusses offen für die heißen kontinentalen Wiens. Die kleine, abgegrenzte Klimazelle in Form eines Halbkessels mit dem





**Familie**  
**Ing. Herbert Lobner**

**Lobnerwein@aon.at**

**Aktuelles & Termine**

**Unsere Weine**

**Urlaub bei uns**

**Das Weingut**

**Kontakt**

**Home**

## Urlaub im Weingut Familie Ing. Herbert Lobner

Auf unserem neu renovierten Hof erwarten Sie zwei liebevoll und gemütlich eingerichtete Ferienwohnungen ( a 4 Betten) mit Vollholzmöbel im Landhausstil. Unser abgeschlossener Innenhof steht auch als Parkplatz zur Verfügung. Gerne öffnen wir Ihnen auch die Kellertür zur Verkostung der hauseigenen Weine.



Unsere Ferienwohnung für je 4 Personen:  
2 getrennte Schlafräume, Wohnküche mit gemütlicher Eckbank, Kühlschrank, Mikrowelle, Herd, Kaffeemaschine, Koch- und Essgeschirr, Bad /Dusche, Extra-WC, Sat-TV und Radio

Preis pro Ferienwohnung, pro Nacht: Eur 60 bis 90,-

Appartment oben:



## LITERATÚRA

Tourismus in Österreich 2010. Ein Überblick in Zahlen. Bundesministerium für Wirtschaft, Familie und Jugend.

Urlaub am Bauernhof Österreich. Jahresbericht 2010.

Grüner Bericht 2011. Bericht über die Situation der österreichischen Land- und Forstwirtschaft. BMLFUW 2011.

Weinstrasse Niederösterreich 2010, 2012. Niederösterreich-Information Wien 2010, St. Pölten. 2012.