



ROZVOJ CYKLISTIKY V REGIÓNE CENTROPE

- ***Technický návrh:***
 - ***projektová dokumentácia je spracovaná v súlade s STN 73 6110 , STN 6101 a TP 07/2014 Navrhovanie cyklistickej infraštruktúry***
 - ***bezbariérový pohyb Vyhl. 14/2006 Zb.***

Návrhové parametre

Šírkové usporiadanie

- Min. šírka cyklistického pruhu alebo jednosmernej CYK je 1,25 m.
- Vo výnimočných prípadoch (napr. pevná prekážka) sa môže použiť šírka 1,00 m.
- Odporúčaná šírka CYK je 2,50 m.
- V prípade povolenia jazdy korčuliarom je min. šírka 1,50 m pre jeden jazdný pruh. Pri návrhu treba pripočítavať k základnej šírke bezpečnostné odstupy.
- Rozmery spoločného chodníka pre chodcov a cyklistov podľa intenzity chodcov a cyklistov sú nasledovné:
 - najmenej 2,00 m (v stiesnených podmienkach 1,75m), ak na spoločnom chodníku pre cyklistov a chodcov je intenzita cyklistov menšia ako 150 b/h a súčasne intenzita chodcov je menšia ako 150 ch/h v oboch smeroch,
 - najmenej 2,00 m (v stiesnených podmienkach 1,75m), ak na spoločnom chodníku pre cyklistov a chodcov je intenzita cyklistov pri jednosmernom pohybe cyklistov menšia ako 100 b/h a súčasne intenzita chodcov je menšia ako 150 ch/h v oboch smeroch,
 - najmenej 3,00 m, ak je intenzita od 150 ch/h do 300 ch/h v oboch smeroch,
 - najmenej 4,00 m, ak je intenzita chodcov väčšia ako 300 ch/h.

Pozdĺžny sklon

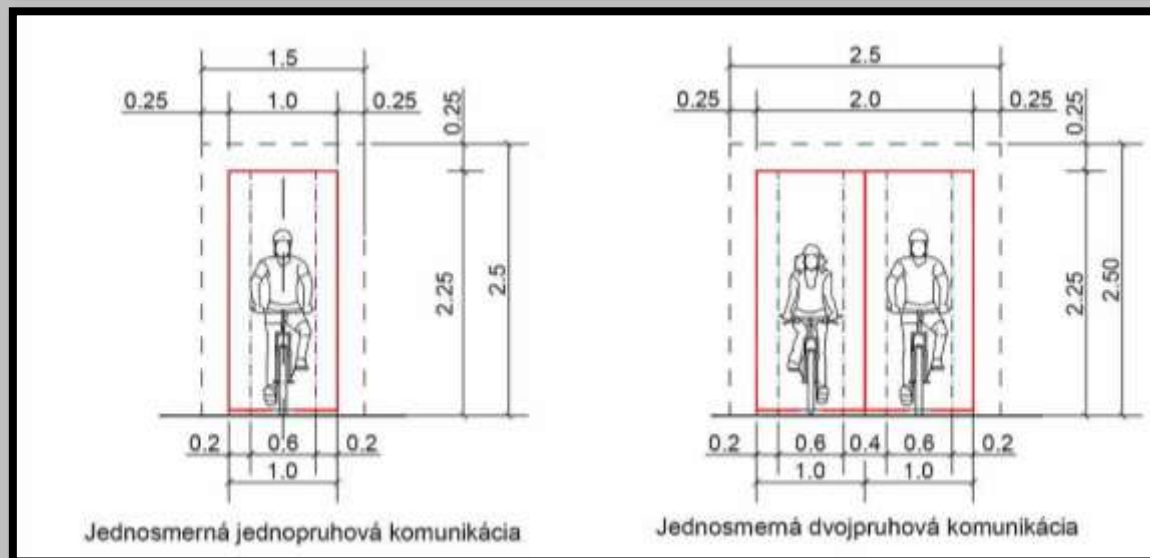
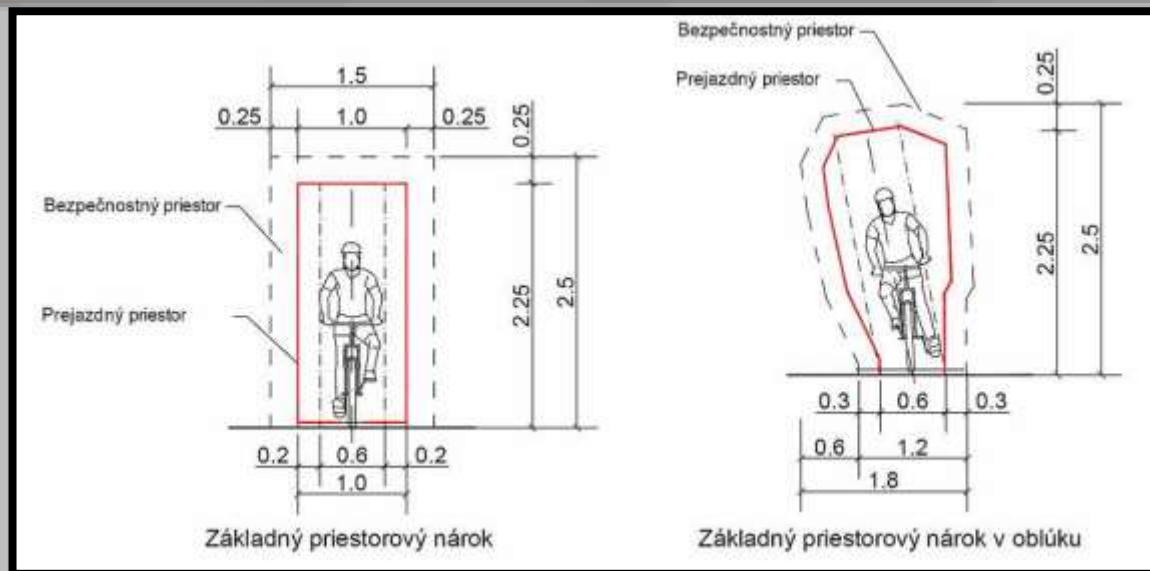
- Cyklistické cestičky sa odporúča navrhovať s pozdĺžnym sklonom do 3 % v rovinatom teréne, do 6 % v pahorkatinovom teréne a do 8 % v horskom teréne.
- V prípade navrhovania pozdĺžneho sklonu väčšieho ako 3 %, sa odporúča dodržať hodnoty max. stúpania podľa tabuľky:

Doporučené max. dĺžky stúpania

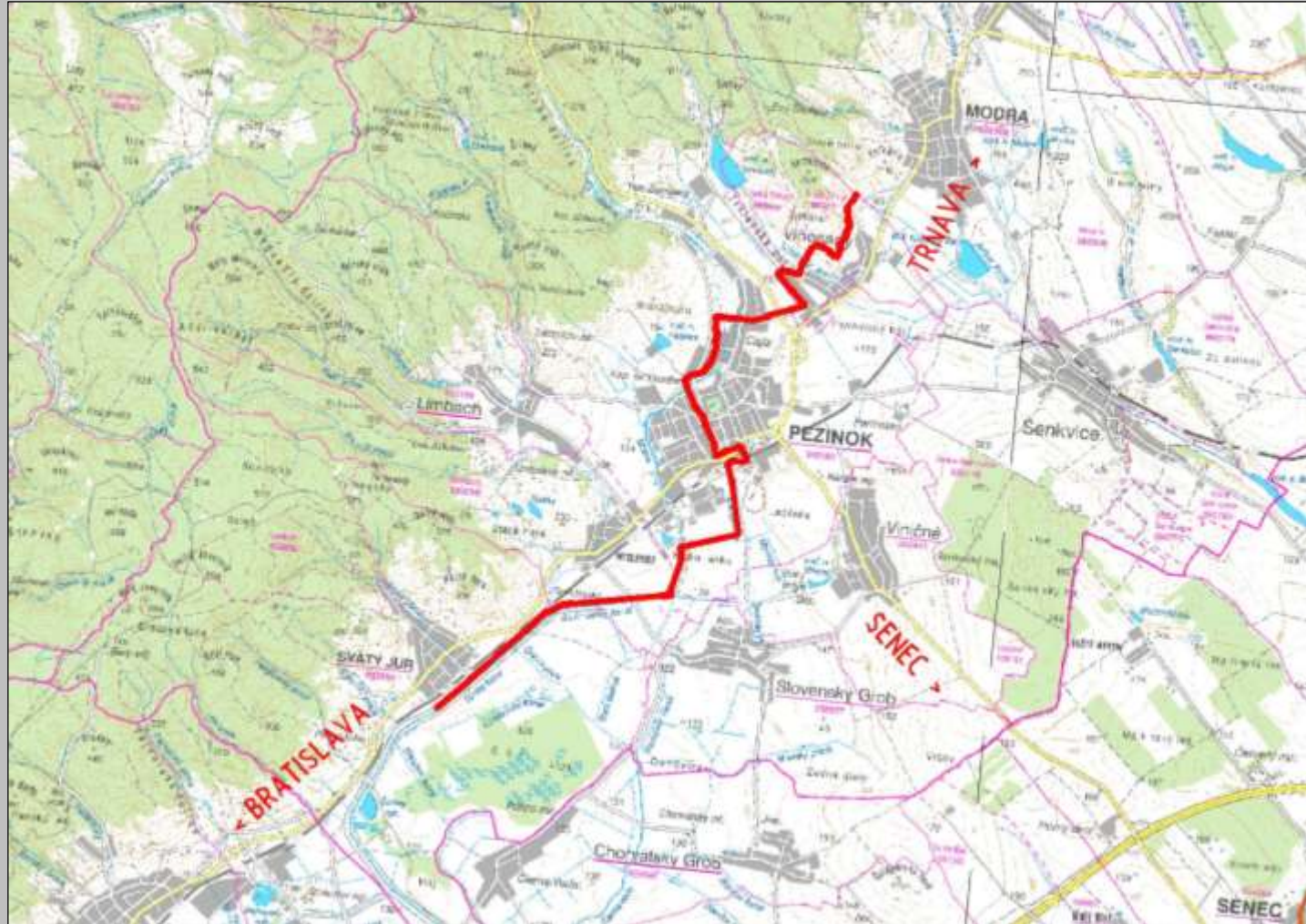
Pozdĺžny sklon	%	4	5	6	7	8
Max. dĺžka stúpania m		200	120	65	53	44

Priečny sklon

- Cyklistické cestičky sa navrhujú s 2 % priečnym sklonom. V prípade ak je cyklistická cestička v hlavnom dopravnom priestore, resp. blízko neho (do 5,00 m), priečny sklon môže byť rovnaký ako na PK.



TRASOVANIE CYKLOCESTY V BRATISLAVSKOM SAMOSPRÁVNOM KRAJI

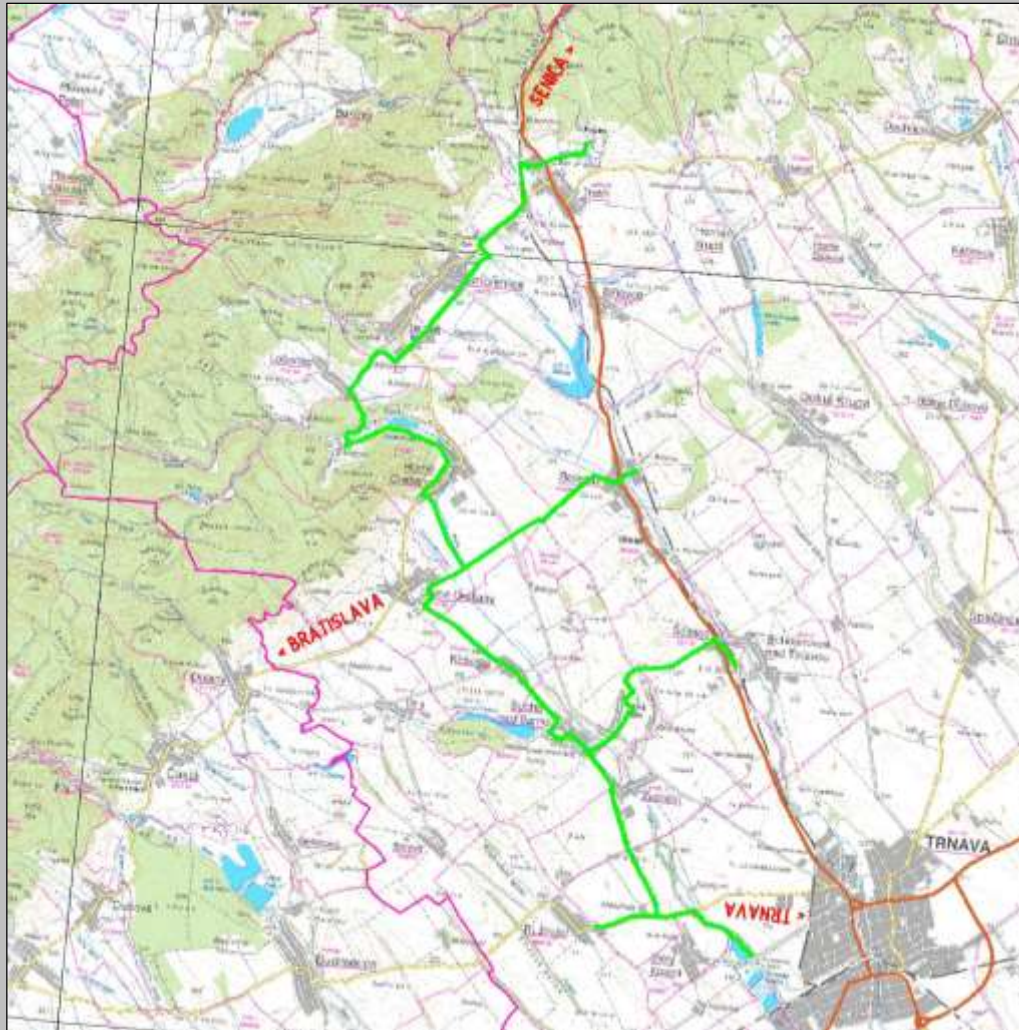


- Začiatok úseku je v katastrálnom území Svätý Jur za mostným objektom cez Šúrsky kanál (napojenie na už zrealizovanú cyklotrasu JURAVA). Trasa pokračuje po hrádzi Šúrskeho kanála, výškovo sa rešpektujú existujúce vjazdy na pozemky. Trasa je vedená po hrádzi Šúrskeho kanála až po km 5,060. V km 3,620 trasa križuje cestu 1083, v km 4,305 je navrhnutá lávka cez Viničiarský potok.
- V km 5,060 sa trasa odkláňa od Šúrskeho kanála a pokračuje okrajom polí a poľných cestách až po km cca 7,100. Od tohto km je trasa vedená pozdĺž ul. Za dráhou a napája sa na ul. Tehelná. Pokračuje popri ulíc Tehelná, Moyzesova a Holubyho, prechádza kruhovým objazdom, pokračuje popri Kupeckého ul. a pred kanálom Saulak sa odkláňa na cestu Na bielenisku.
- Trasa pokračuje okolo kanála Saulak po ľavej strane ul. Laca Novomeského. Ul. Laca Novomeského križuje v km 10,250, trasa cyklocesty pokračuje popri miestnej komunikácii. V km 10,680 sa trasa odkláňa k ceste Dona Sandtnera, pokračuje po jej pravej strane, v km 10,962 prechádza cez cestu Cajlanská ul, pokračuje po pravej strane ul. Doktora Botesa.
- Ďalej cyklotrasa je smerovaná popri miestnej komunikácii k ceste II/502. Cestu II/502 prechádza trasa v km 11,545. Trasa pokračuje po okraji poľnej cesty k hranici katastra Pezinok.
- V k.ú. Veľké Trnie cyklotrasa pokračuje po okraji poľnej cesty a v km 12,560 sa napája na miestnu komunikáciu (ktorá vedie k Vinárstvu Bartoš). V km 12,815 sa cyklotrasa odkláňa na Pezinskú ul., ktorú prechádza v km 13,845, následne pokračuje po okraji miestnych komunikácií.
- Od km 13,545 je trasa vedená vo vinohradoch až po km 14,535, kde sa napája na Modranskú ul. Od km cca 14,665 sa cyklotrasa opätovne odkláňa cez poľné cesty vedené cez vinohrady až po hranicu katastra.

Cyklocesta

- druh pozemnej komunikácie	cyklistický pás
- funkčná trieda	D2
- základná návrhová rýchlosť	$v_n = 25 \text{ km/h}$
- dĺžka trasy	15,234 km
z toho:	
k.ú Svätý Jur	3,091 km
k.ú. Grinava	1,047 km
k.ú. Pezinok	7,783 km
k.ú. Veľké Trnie	2,020 km
k.ú. Malé Trnie	1,493 km
- šírka cyklocesty	$2 \times 1,25 \text{ m} = 2,5 \text{ m}$
- šírka nespevnenej krajnice	0,25 m (0,5 m)
- polomer smerového oblúka R_{\min}	200 m (extravilán), 5 m (intravilán)
- maximálny pozdĺžny sklon	11,79 % (Vinosady)
- základný priečny sklon	2 %

TRASOVANIE CYKLOCESTY V TRNAVSKOM SAMOSPRÁVNOM KRAJI



- Začiatok úseku je v katastrálnom území Trnava na parkovisku Kamenný mlyn. Trasa je vedená po ľavej strane potoka Parná (potok tečie v smere na Trnavu), cez cestu II/504 a pokračuje cez polia po poľnej ceste smer Zvončín. V katastrálnom území Zvončín trasa je vedená po ľavej strane miestnej komunikácie v samostatnom cyklistickom páse, pokračuje po ľavej strane samostatným cyklistickým pásom po Suchovskej ulici, vedľa cesty III/1295, pri Kostole sv. Martina z Tours sa trasa odkláňa cez miestne obslužné komunikácie (smerom k priehrade) a cez miestne obslužné komunikácie smeruje opäťovne k ceste III/1295, kde je vedená na ľavej strane tejto cesty na samostatnom cyklistickom páse až po kataster obce Košolná. V obci Košolná je trasa cyklocesty vedená na pravej strane cesty III/1295, resp. III/1298, pričom dochádza k lokálnym zúženiam cyklocesty. Na križovatke ciest III/1298 a miestnej komunikácii (smer obec Dlhá) prechádza trasa na ľavú stranu cesty III/1298 až po kataster obce Dolné Orešany. Pred obcou trasa cyklocesty smeruje popri poľných cestách, Zelnickom potoku a potoku Parná a pred obcou Horné Orešany trasa prechádza cez cestu II/502 (za čerpacou stanicou). Trasa pokračuje v obci Horné Orešany popri miestnych obslužných komunikáciách a smeruje k Vodnej nádrži Horné Orešany. Trasa je vedená južne od nádrže, nádrž obchádza po jej západnej strane. Trasa obchádza Lošonský háj (kataster obce Lošonec) popri ceste III/1290 (na pravej strane) sa prechádza na hranicu katastra obce Smolenice. Pred mostíkom nad Smolenickým potokom trasa odbočuje popri potoku a PD k obslužnej miestnej komunikácii.
- Cyklocesta pokračuje popri obslužnej komunikácii, prechádza cez cestu II/502 a za obcou Smolenice za Lúhovým potokom sa vracia k ceste II/502. Trasa pokračuje pozdĺž cesty II/502 v samostatnom cyklistickom páse až po železničnú trať, kde začína kataster obce Trstín. V tomto úseku trasa v maximálne možnej dĺžke kopíruje trasu bývalej úzkokoľajnej železničky, pričom prechádza cez cestu III/1291 a cestu I/51. Trasa pokračuje smerom k vodnej nádrži Jarky, pozdĺž Rosúchovského potoka popri poľnej ceste do konca úseku.

-

Cyklocesta

- druh pozemnej komunikácie	cyklistický pás
- funkčná trieda	D2
- základná návrhová rýchlosť	$v_n = 25$ km/h
- dĺžka trasy	44,379 km
z toho:	
- Trnava Kamenný mlyn – Trstín	32,018 km
- Trnava – Ružindol	1,504 km
- Suchá nad Parnou – Šelpice	5,786 km
- Dolné Orešany – Boleráz	5,071 km
- šírka cyklocesty	2x1,25 m = 2,5 m
- šírka nespevnenej krajnice	0,25 m (0,5 m)
- polomer smerového oblúka R_{\min}	100 m (extravilán), 5 m intravilán)
- maximálny pozdĺžny sklon	9,41 % (Suchá nad Parnou)
- základný priečny sklon	2 %